

# V1200 KULLANIM KILAVUZU

## V1200 RFID TUR OKUYUCU KULLANIMI İLE İLGİLİ UYARILAR

### Led (Işıklı) Uyarılar

- Kırmızı Led** : Şarj esnasında yanar, şarj tamamlandığında söner. (Kırmızı ışık söndüğünde cihazın Usb bağlantı soketini çıkartınız.)
- Mavi Led** : Şarj normal düzeyde ise kart okuma ve darbe uyarısında yanar.
- Sarı Led** : Şarj azalmış ise kart okuma ve darbe uyarısında yanar. (Cihazı Usb soket girişinden adaptörü veya bilgisayar üzerinden şarja bağlayınız.)

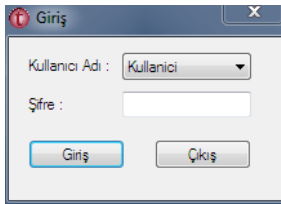
### Cihazın Muhafazası

- Cihazın Usb bağlantı soket kapağını sarj ve bilgisayara aktarım dışında kapalı tutunuz.
- Cihazın Nem, Rutubet, Her Türlü Sıvı, Buhar ve Aşırı Yüksek ve Alçak Isı ile temasından kaçınınız.
- Cihazı bilgisayar ve şarj bağlantıları hariç kılıfından çıkartmayınız.
- Cihazı kesinlikle Yetkili Teknik Servis dışında hiçbir şekilde farklı yöntemlerle tamir etmeye ve açmaya kalkmayınız.
- Cihazı çarpmayınız, vurmayınız, düşürmeyiniz ve sert kullanımdan kaçınınız.
- Cihazı mümkün olduğunca manyetik alanlardan uzak tutunuz.

## PROGRAM KURULUMU

Cihazla birlikte verilen CD yi bilgisayarınıza takınız ve programın sizi yönlendirdiği şekilde kurulumu tamamlayınız. Program kurulumu tamamlanırken Driver kurulumu ekrana gelecektir. Mutlaka **INSTALL** butonuna basmanız gerekmektedir.

## PROGRAMA GİRİŞ



Giriş ekranı, kullanıcı adı ve şifre alanları ile Giriş ve Çıkış butonları içerir. Kullanıcı adı "Kullanıcı" olarak ayarlanmıştır.

Program açılışında iki adet kullanıcı profili görülmektedir.

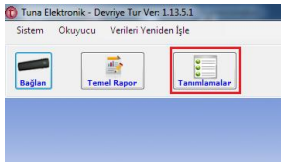
**Kullanıcı** : Devriye raporlarını görüntüleyebilir ve yazdırabilir.

**Yönetici** : Kullanıcı yetkilerinin yanı sıra tanımlamaları ve okuyucu ile ilgili işlemleri (Sıfırlama, Verileri Tekrar Okuma)

Kullanıcı için başlangıç şifresi : Şifre Yok

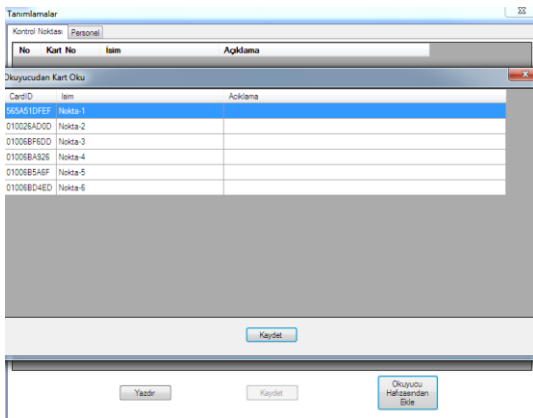
Yönetici için başlangıç şifresi : 1234

## TANIMLAMALAR



Tanımlamalar menüsü, Bağlan, Temel Rapor ve Tanımlamalar butonları içerir. Tanımlamalar butonu kırmızı bir çerçeveye alınmıştır.

Tanımlamaları yapmak için programa **Yönetici** girişi yaptıktan sonra işaretli butona ("Tanımlamalar") tıklayınız.



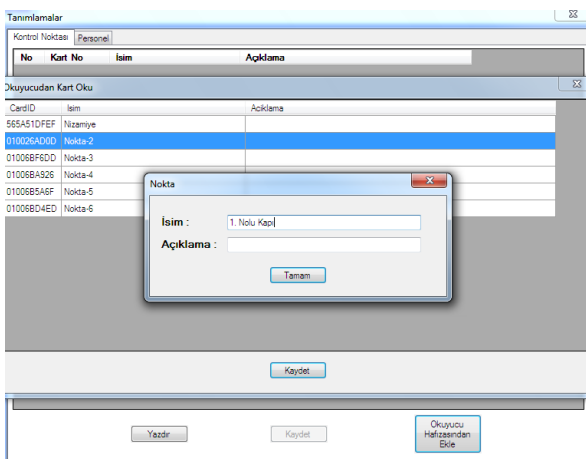
Tanımlamalar - Kontrol Noktası ekranı, kontrol noktası ve personel seçimi için bir tablo içerir. Tablo başlıkları No, Kart No, İsim ve Açıklama'dır. Tablo içeriği aşağıdaki gibidir:

No	Kart No	İsim	Açıklama
010026AD00	Nokta-2		
01008BFD00	Nokta-3		
01008BA326	Nokta-4		
01008B5A6F	Nokta-5		
01008BD4ED	Nokta-6		

Ekranın alt kısmında Kaydet, Yazdır ve Okuyucu Hafızasından Ekle butonları yer almaktadır.

Tanımlamak istediğiniz kartları sırası ile cihaza okutunuz. Tanımlayacağınız kartın tipine göre Tanımlama ekranından kart tipini seçiniz (Kontrol Noktası veya Personel). "Okuyucu Hafızasından Ekle" butonuna tıklayınız.

Program okutmuş olduğunuz kartları, en üste ilk okutduğunuz kart gelecek şekilde listeleyecektir. "Kaydet" butonuna bastığınızda listedeki kartlar isimlendirildiği şekilde kaydedilecektir.



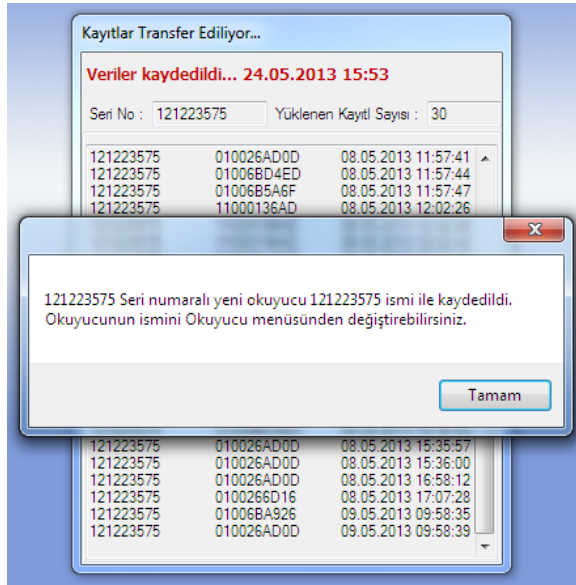
Tanımlamalar - Okuyucu Hafızasından Ekle ekranı, okuyucu hafızasından ekleme işlemi için bir tablo içerir. Tablo başlıkları CardID, İsim ve Açıklama'dır. Tablo içeriği aşağıdaki gibidir:

CardID	İsim	Açıklama
565A51DFEF	Nizamıye	
010026AD00	Nokta-2	
01008BFD00	Nokta-3	
01008BA326	Nokta-4	
01008B5A6F	Nokta-5	
01008BD4ED	Nokta-6	

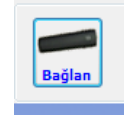
Ekranın alt kısmında Kaydet, Yazdır ve Okuyucu Hafızasından Ekle butonları yer almaktadır. Ayrıca, "Nokta" başlıklı bir pencere açılmıştır. Bu pencere, "İsim" alanına "1. Nolu Kapı" ve "Açıklama" alanına boşluk bırakılmıştır. Tamam butonu da görülmektedir.

Eğer kartları farklı isimlerle kaydetmek istiyor iseniz ismini değiştirmek istediğiniz kartın bulunduğu satıra Mouse sol butonu ile çift tıklayınız. Gelen ekranda "İsim" kutusuna ismini, kart ile ilgili herhangi bir açıklama yazmak isterseniz onu da "Açıklama" kutusuna yazarak "Tamam" butonuna basınız. Daha sonra yaptığınız değişikliğin kaydedilmesi için "Kaydet" butonuna basınız.

## RAPORLARI BİLGİSAYARA AKTARMA

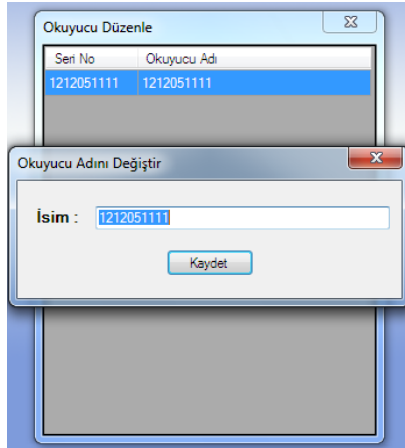


Raporları bilgisayara aktarmak için "Bağlan" butonuna basınız.



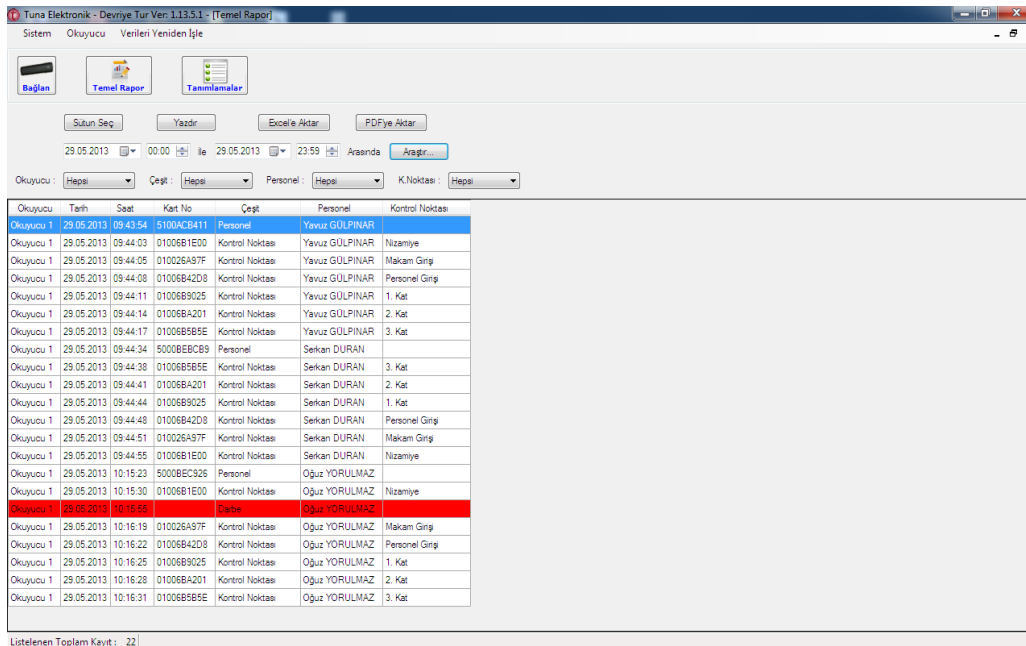
Gelen ekranda verilerin aktarımı sürerken aktarılan kayıtların sayısını ve okuyucu seri numarasını görebilirsiniz. Eğer verilerini aldığınız okuyucuyu programa ilk kez bağladı iseniz şekilde görüldüğü gibi bir uyarı ekranı gelecektir. Verilerin aktarımı tamamlandığında program yine uyarı ile durumu bildirecektir. Bu uyarıdan sonra açık olan veri aktarım penceresini kapatabilirsiniz.

## OKUYUCU ADINI DEĞİŞTİRME



Okuyucunun adını değiştirmek için Okuyucu menüsünden Okuyucu Düzenle menüsüne tıklayınız. Gelen ekranda adını değiştirmek istediğiniz okuyucuya çift tıklayınız. İsim kutusuna adını yazınız ve kaydet butonuna tıklayınız.

## RAPORLARI GÖRÜNTÜLEME VE YAZDIRMA



Okuyucudaki bilgileri bilgisayara aktardıktan sonra raporları görüntüleyebilmek için "Temel Rapor" ekranını açınız. Son aktarmış olduğunuz bilgilerin başlangıç ve bitiş tarihleri otomatik olarak Temel Rapor ekranındaki Tarih kutularına gelecektir. Farklı bir tarih aralığının raporunu almak için Tarih kutularından seçim yapabilirsiniz. Sol taraftaki Tarih kutusu başlangıç, sağ taraftaki bitiş tarihidir. Zaman aralığını seçtikten sonra Araştır butonuna basarak raporları görüntüleyebilirsiniz.

Yardım almak için **0532 427 38 98** numaralı telefonu arayabilirsiniz.

Candan PDKS – Ahmet CANDAN

[www.candanpdk.com](http://www.candanpdk.com)